



Donderdag 19 november 2009
Music Cleaning lab 15 deluxe

Opname van fonoplaten, tape en cassette op uw computer.

Les opname van fonoplaten, tape en cassette op uw computer:

Eerst installeren we het pakket Music Cleaning lab 15 deluxe.

Bij het installeren gelieve uw internet uit te schakelen, nadien zeker niet registreren.

Enkele nuttige tips vooraleer je met MAGIX Music Cleaning lab 15 deluxe gaat werken.

De kleuren van in- en uitgang van uw PC:

Groene kleur is lijn uit

Rode kleur is micro-ingang

Blauwe kleur is lijn in

Gele kleur is composite-video

Laptop: audio uitgang

Laptop Microfoon ingang

Laptop S/P-dif uitgang digitaal

Wil je op uw laptop een audio-ingang gebruiken, dan moet Je een **CD maker met line-in/out gebruiken via USB**, (in de handel te verkrijgen).

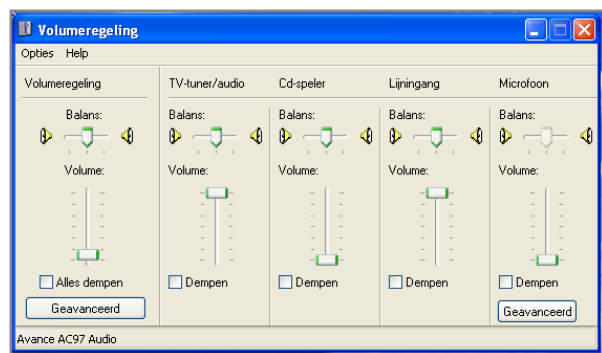
(VHS) Kleine DIN-video (S-VHS)

Hoe zet men het volume-icoontje in de menu balk van uw bureaublad.

Ga naar start>instellingen>multimedia en dubbelklik op dit icoon, zet een vinkje op het tabblad "audio" bij "volumeregeling weergeven in de taakbalk" klik op OK en het icoontje staat op uw menubalk. Nu nog even een snelkoppeling maken van de volumeregeling op het bureaublad om alle regelingen na te zien.

Ga naar start>alle programma's>bureau accessoires>entertainment>volumeregeling bij deze met rechtermuisklik kopiëren, en een snelkoppeling maken naar bureaublad.

Dubbelklik op bureaublad op icoontje volumeregeling en zorg ervoor dat alles op max staat en dat er geen vinkjes aangevinkt zijn; druk op OK



Als je de ingangsgevoeligheid met de schuifregelaar

verlaagt, verlaag je bij veel geluidskaarten ook de resolutie waarmee het analoge signaal wordt gedigitaliseerd. Daarom moeten deze regelaars op de hoogste waarde worden gehouden! De standaard voor het optimaal inregelen is natuurlijk de hardste passage in het materiaal, dit moet maximaal worden afgeregeld.

Digitaal overspelen via de opnamefunctie kan digitale audio ook naar de harde schijf worden verstuurd via een digitale interface (bijvoorbeeld S/PDIF of ADAT).-recorders produceren meestal een samplingfrequentie van 48 kHz.

Voor cd-projecten op 44.1 kHz moet je de samplingfrequentie converteren.

Dit wordt realtime gedaan door MAGIX music cleaning lab. Het digitale signaal wordt gelezen als 48 kHz maar wordt automatisch geconverteerd en in het project gebracht als een audiobestand op 44.1 kHz. Bij opnamen worden er altijd 3 bestanden aangemaakt HD, HDP en VIP die kun je via uw verkenner verwijderen. Indien je verschillende WAV-bestanden laat, zorg er dan voor van ze **omgekeerd aan te vinken**, anders komen ze in verkeerde volgorde in de mastertrack terecht.

Stemopname:

Microfoons worden in twee groepen ingedeeld.

De DYNAMISCHE (eigenstroom) zijn voor studiowerk. Ze geven een warm geluid. Ze zijn wel gevoelig voor geluidsstoten (microfoon DM-1000) 80-12000 Hz 1,8 mv bij 600 ohm.

De CONDENSATORMICROFOONS (met batterijen) of stroom van camera.

Wie een andere microfoon zoekt voor zijn camera; kies dan de "super cardioid of "SHOTGUN"; bevestigd aan een stok, of de "LAVALIERS"; dit zijn de kleine microfoontjes die worden vastgezet op de kleding van een persoon

Als laatste puntje, niet onbelangrijk, bijna alle programma's zoals PREMIERE, enz....laden de video en audio van de in en uit van de DV-camera in of uit als één datastroom.

Daarom bij uitsturen naar camera moet je uw project in bv. Premiere altijd je project nog eens opnemen zonder uw muziek. Dit om later eventuele veranderingen terug in te lezen naar uw computer.

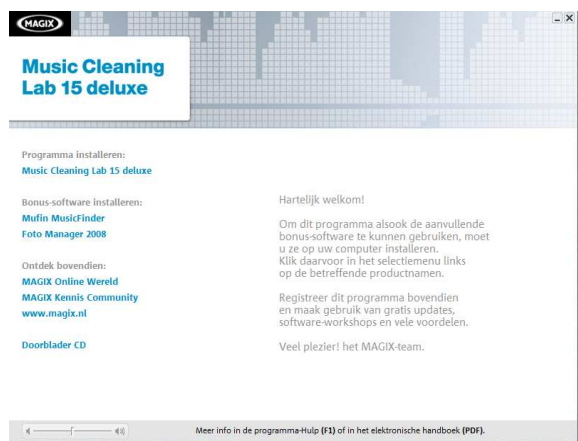
Zeer belangrijk volgens mij!

Wij starten nu **MAGIX Music Cleaning Lab 15 deluxe.**

Druk op start.exe



We komen in volgend menu terecht:



druk installeren



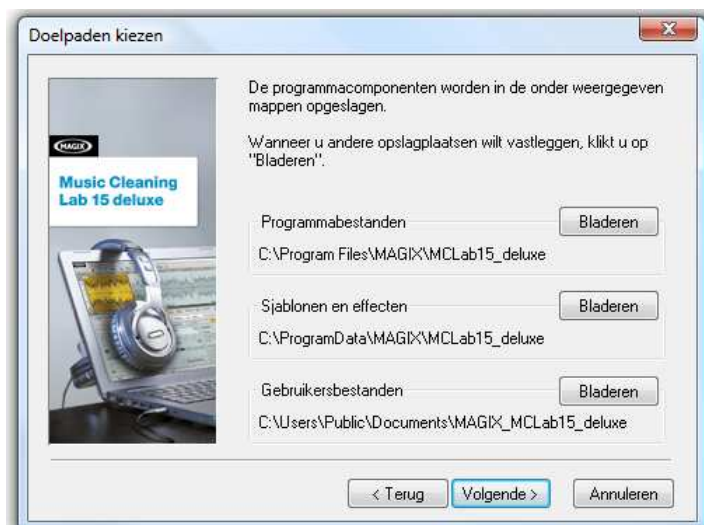
volgende



volgende



vinkje bij keuze, dan volgende



volgende



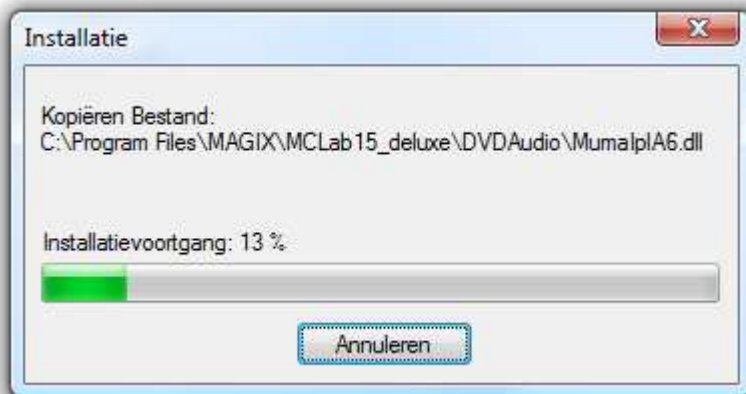
volgende



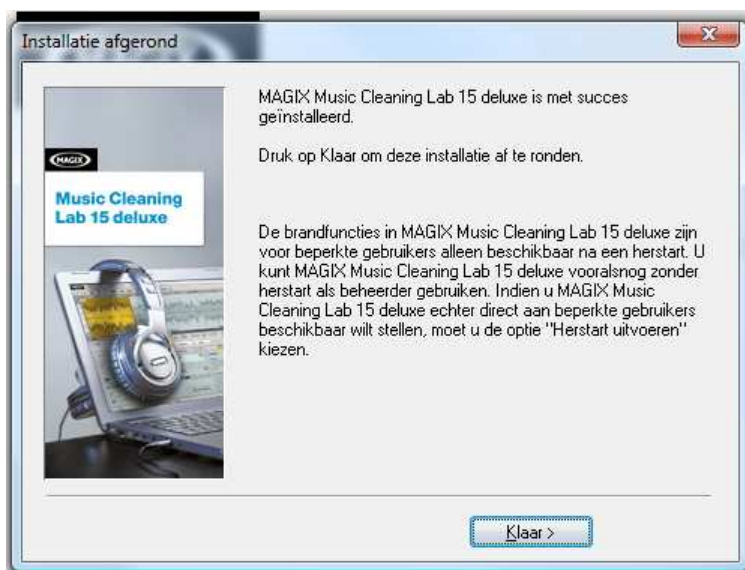
maak hier je keuze, dan volgende



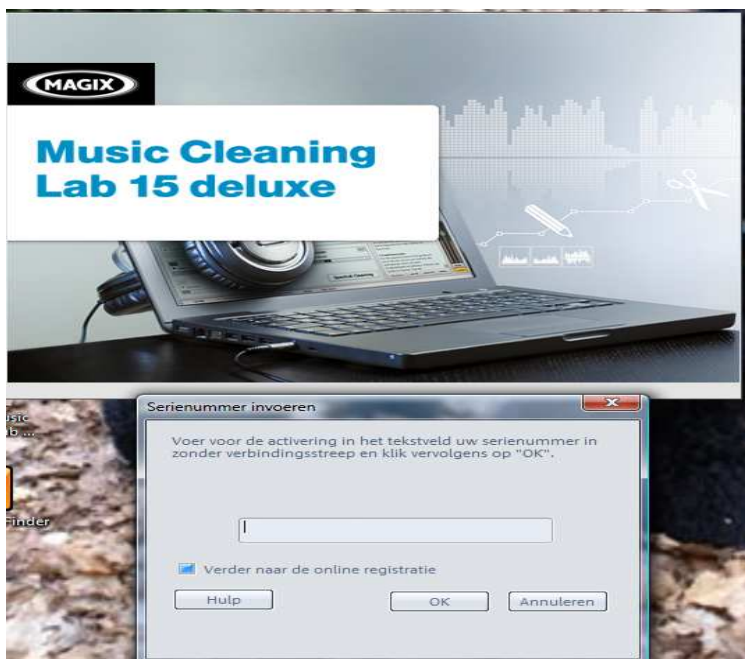
volgende



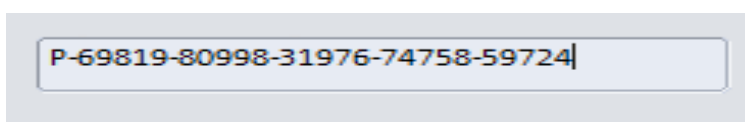
hier begint de installatie

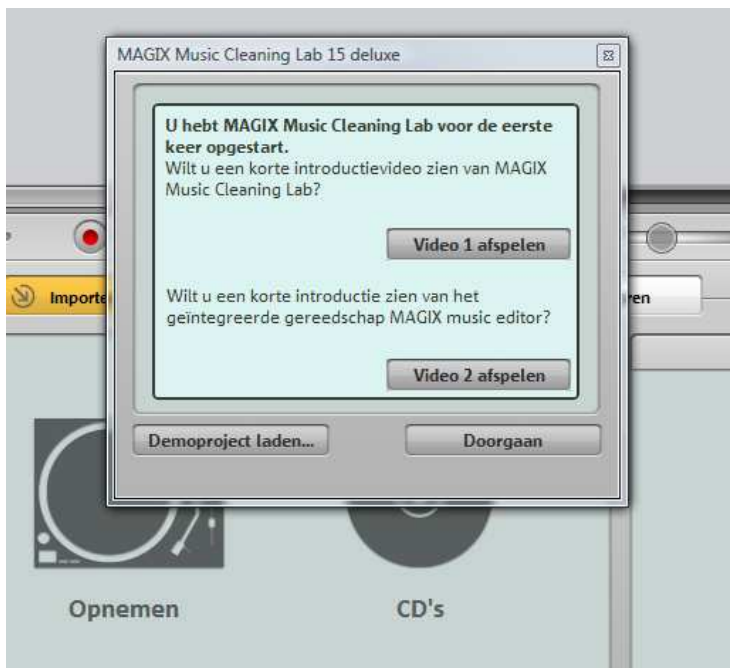


druk op klaar



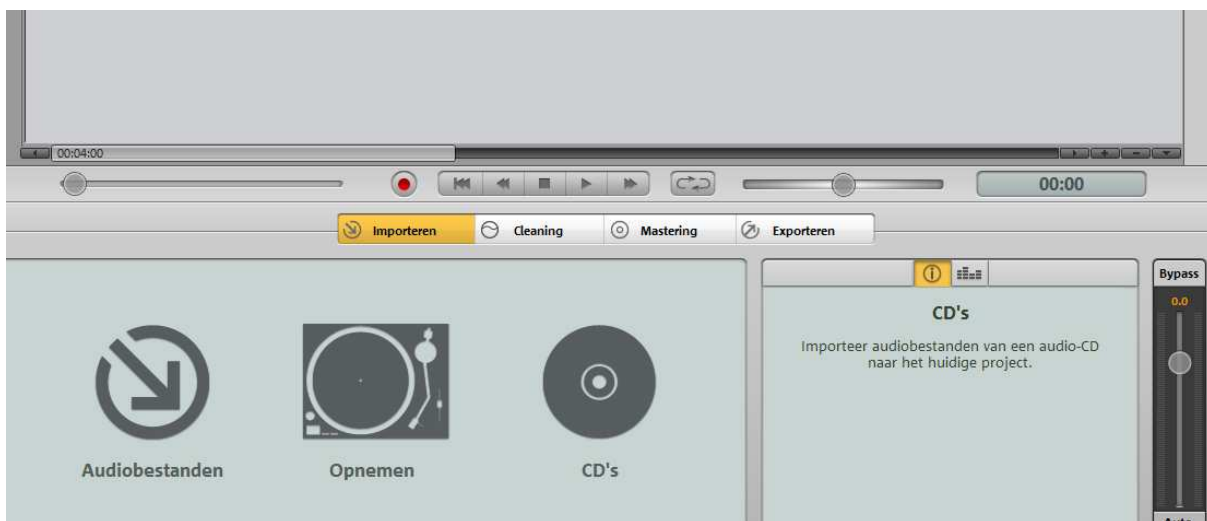
geef hier serienummer in zonder spaties,
die geeft hij zelf in. **Zorg dat je niet met het internet verbonden bent**





men komt dan in het programma terecht.

Veel plezier hiermee.



DE volgende stap is het aansluiten van uw rand apparatuur.

Handleiding voor het instellen van uw opnameapparatuur

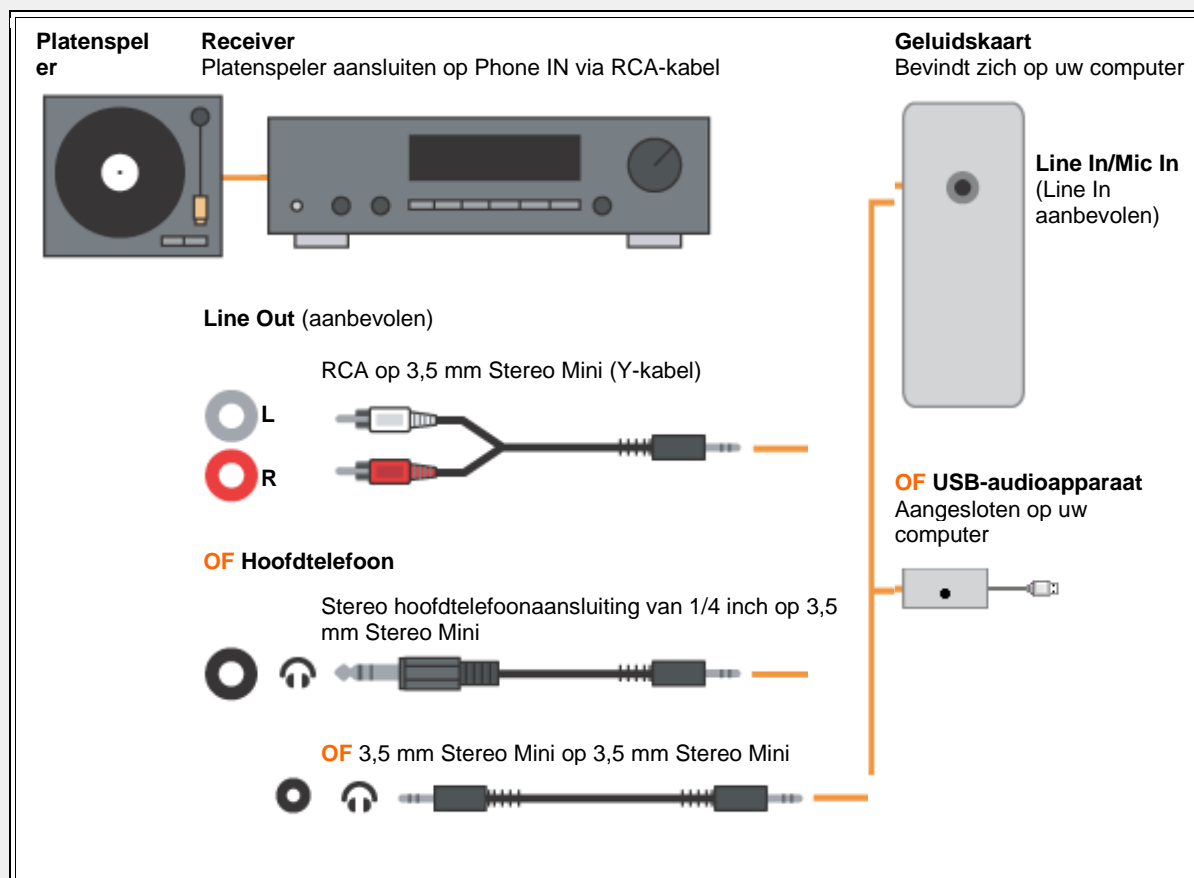
Stap 1 - Apparatuur aansluiten

In de diagrammen hieronder vindt u installatievoorbeelden. Afhankelijk van uw apparatuur kan uw installatie anders zijn.

Installatie platenspeler type A: Uw platenspeler dient te worden aangesloten op een receiver met Phone IN RCA-ingangen (controleer de achterkant van uw receiver). Een dergelijke platenspeler wordt meestal geleverd als onderdeel van een muzieksysteem met een vaste RCA-kabel naar de eenheid. U dient de receiver op uw pc aan te

sluiten of op een USB-audioapparaat.

Installatie platenspeler type B: Hetzelfde als type A, maar de platenspeler heeft ingebouwde RCA line out-aansluitingen in de eenheid zelf in plaats van een vaste RCA-kabel.



Afbeelding 1 - Installatie van platenspeler van type A & B

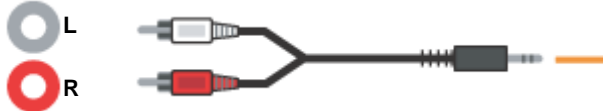
Installatie platenspeler type C: Uw platenspeler heeft een ingebouwde voorversterker. Dit soort platenspeler wordt meestal apart aangeschaft met een ingebouwde RCA line out-aansluiting op de eenheid zelf. Sommige platenspelers hebben tevens aansluitingen voor een hoofdtelefoon of ingebouwde luidsprekers. U kunt kiezen om de platenspeler als receiver aan te sluiten (zoals in type A en B hierboven) of rechtstreeks op uw pc of USB-audioapparaat zoals hieronder wordt getoond.

Platenspeler
(Getoond zonder aansluiting op een receiver)



Line Out (aanbevolen)

RCA op 3,5 mm Stereo Mini (Y-kabel)



OF Hoofdtelefoon

Stereo hoofdtelefoonaansluiting van 1/4 inch op 3,5 mm Stereo Mini



OF 3,5 mm Stereo Mini op 3,5 mm Stereo Mini



Geluidskaart
Bevindt zich op uw computer



Line In/Mic In
(Line In
aanbevolen)

OF USB-audioapparaat
Aangesloten op uw
computer

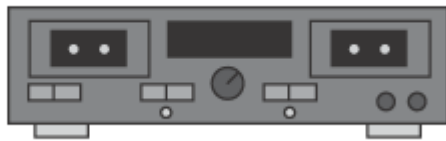


Afbeelding 2 - Installatie van platenspeler van type C

Installatie tapedeck: meestal heeft een tapedeck ingebouwde RCA line out-aansluiting in de eenheid zelf. Sommige tapedecks hebben tevens een hoofdtelefoonaansluiting. U kunt kiezen om het tapedeck eerst op een receiver aan te sluiten of rechtstreeks op uw pc of USB-audioapparaat zoals hieronder staat aangegeven. Als u een draagbare cassette recorder gebruikt (die meestal geen RCA line out-aansluitingen heeft) kunt u de hoofdtelefoonaansluiting op de cassette recorder gebruiken.

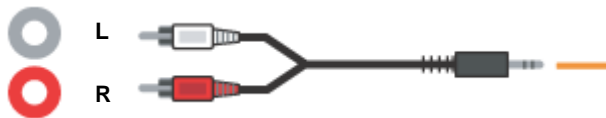
Tapedeck

(Getoond zonder aansluiting op een receiver)



Line Out (aanbevolen)

RCA op 3,5 mm Stereo Mini (Y-kabel)



OF Hoofdtelefoon

Stereo hoofdtelefoonaansluiting van 1/4 inch op 3,5 mm Stereo Mini



OF 3,5 mm Stereo Mini op 3,5 mm Stereo Mini



Geluidskaart

Bevindt zich op uw computer

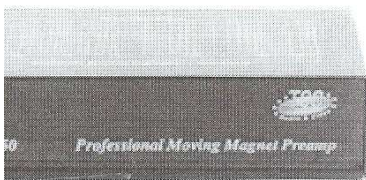


Line In/Mic In
(Line In
aanbevolen)

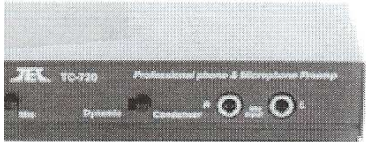
OF USB-audioapparaat

Aangesloten op uw
computer





37€



45€

Micro of pickup.



De Onderdelen Specialist!

Antennes + Schotelantennes
Radio- en T.V.-onderdelen
Meetapparatuur
Gereedschappen
Bouwdozen
P.A. materiaal

Nieuwdreef 63, 2170 Merksem - ☎ 03/645.96.00 - Fax 03/646.84.09



19,36€



Model	MPX-1/BK	MPX-1/SW	MPX-1MOT/SW
Inputs			
Mic, mono	1.5mV		
Phono, stereo	3mV		
Line, stereo	150mV		
Outputs			
Master, stereo	1V/600Ω		
Record, stereo	0.5V/600Ω		
Headphones, stereo	≥ 8Ω		
Frequency range	20-20,000Hz		
THD	0.1%		
S/N ratio			
Line	61dB		
Phono	56dB		
Mic	49dB		
Equalizer			
Bass	±12dB/50Hz		
Treble	±12dB/10kHz		
Talkover	-16dB		
Power supply	12V~/700mA via suppl. plug-in PSU (230V~/50Hz/10VA)		
Admiss. ambient temp.	0-40 °C		
Dimensions	164x218x77mm		
Weight	1.2kg		

iningsuren :

18 uur

12.30 13.30 tot 18.00 uur

2 uur

which is now available in additional
ns has become a real longseller by
lways up-to-date!

MPX-1/BK

Order No. 20.2170

Stereo DJ mixer

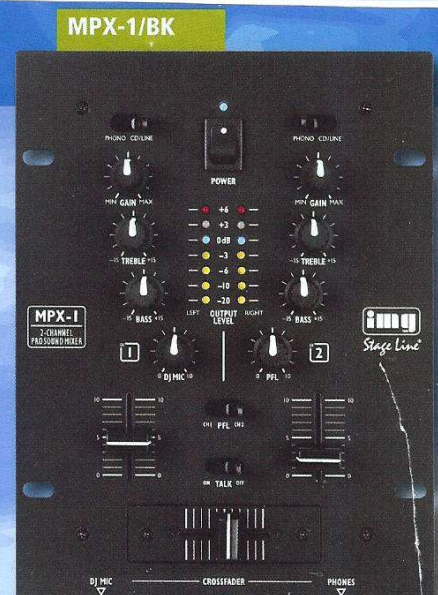
2 stereo input channels, each with gain control and 2-way equalizer, switchable phono/line • DJ microphone channel with talkover, manually selectable • Pre-fader listening (PFL) to the stereo input channels via adjustable headphone output • Replaceable crossfader for crossfading between the two input channels • Especially easy-sliding HQ faders, with additional guides • Stereo LED level display

Micro.
+ pickup
45€

72,5 €

ATTENTION!

Replacement crossfader **MPX-1SF** is available at option

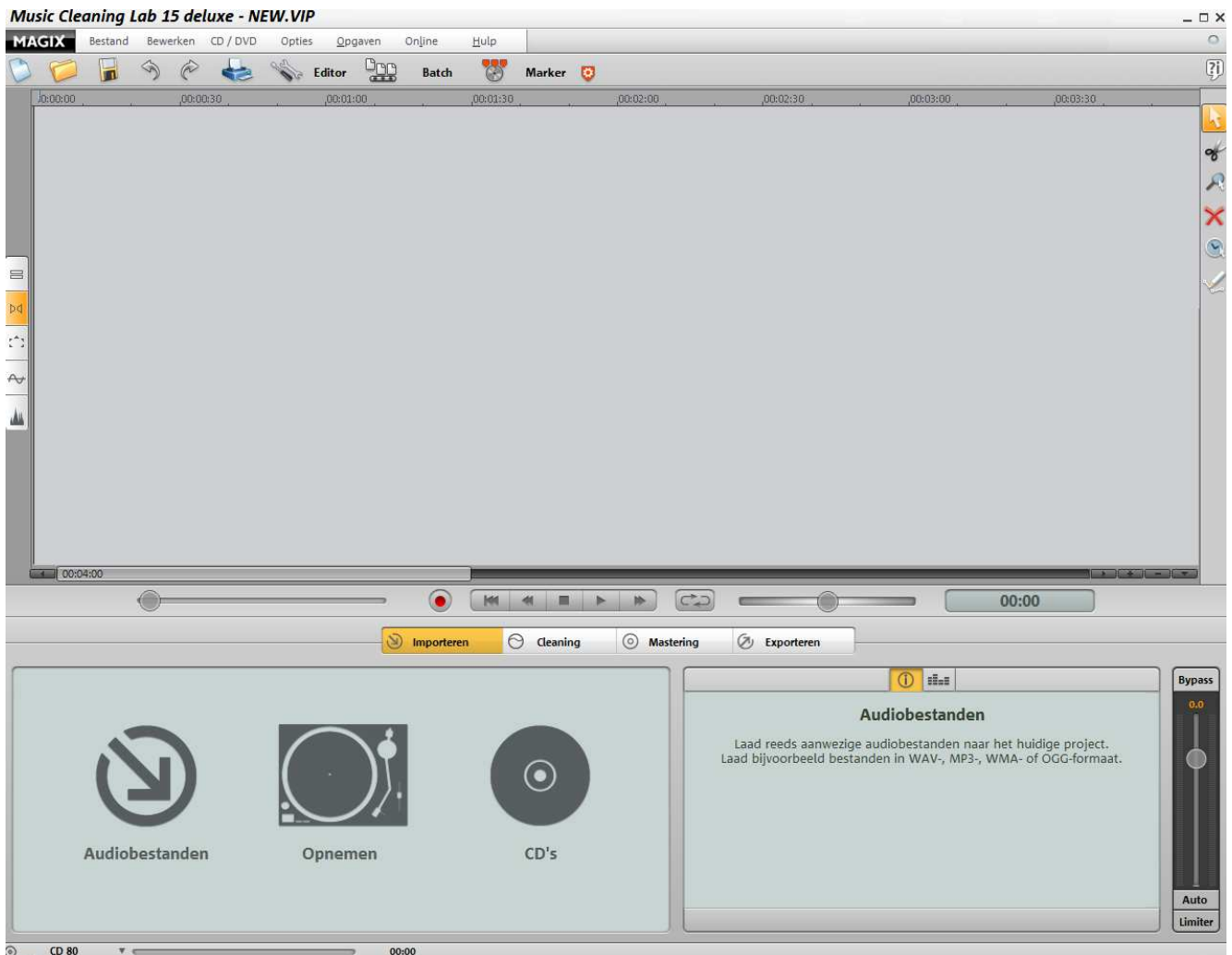


Zoals je ziet heb je verschillende mogelijk heden om uw apparatuur aan te sluiten

Wij gaan werken met de line-in van uw computer.
Start hierbij het programma op.



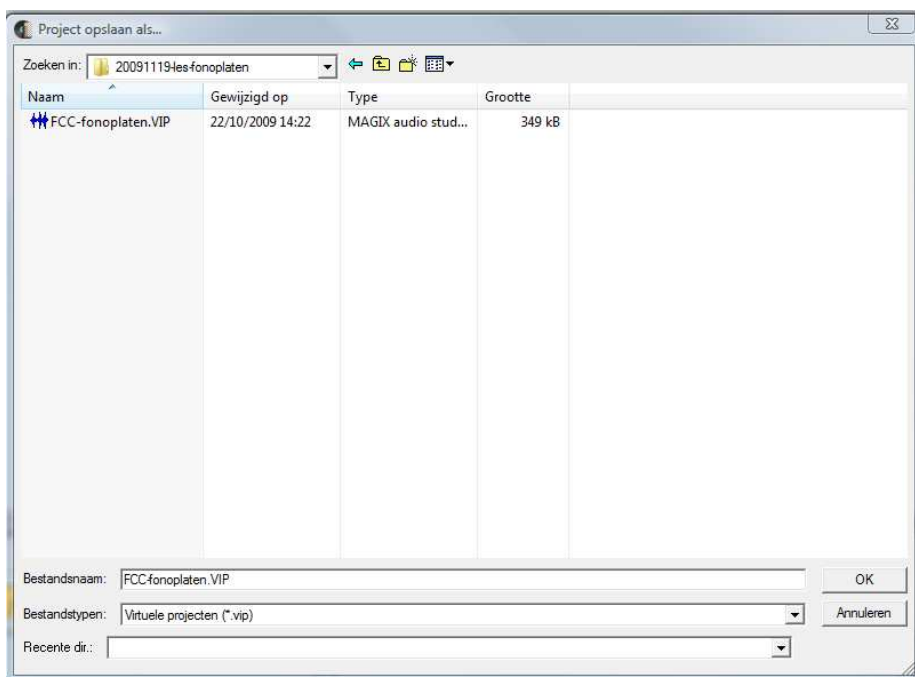
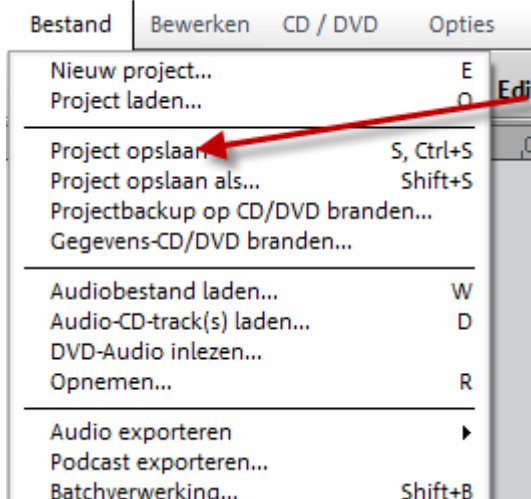
Men komt in volgend menu:



Hierbij gaan wij nog eerst bij **opties naar padinstellingen** om het pad op te geven waar je uw bestanden gaat naar schrijven.



Eerst gaan wij dit project opslaan als FCC-fonoplaten onder de map 20091119-les-fonoplaten



Hoe kan ik een oude plaat naar CD overzetten?

Seleteer hier opnemen



Je komt in volgend menu

Export:

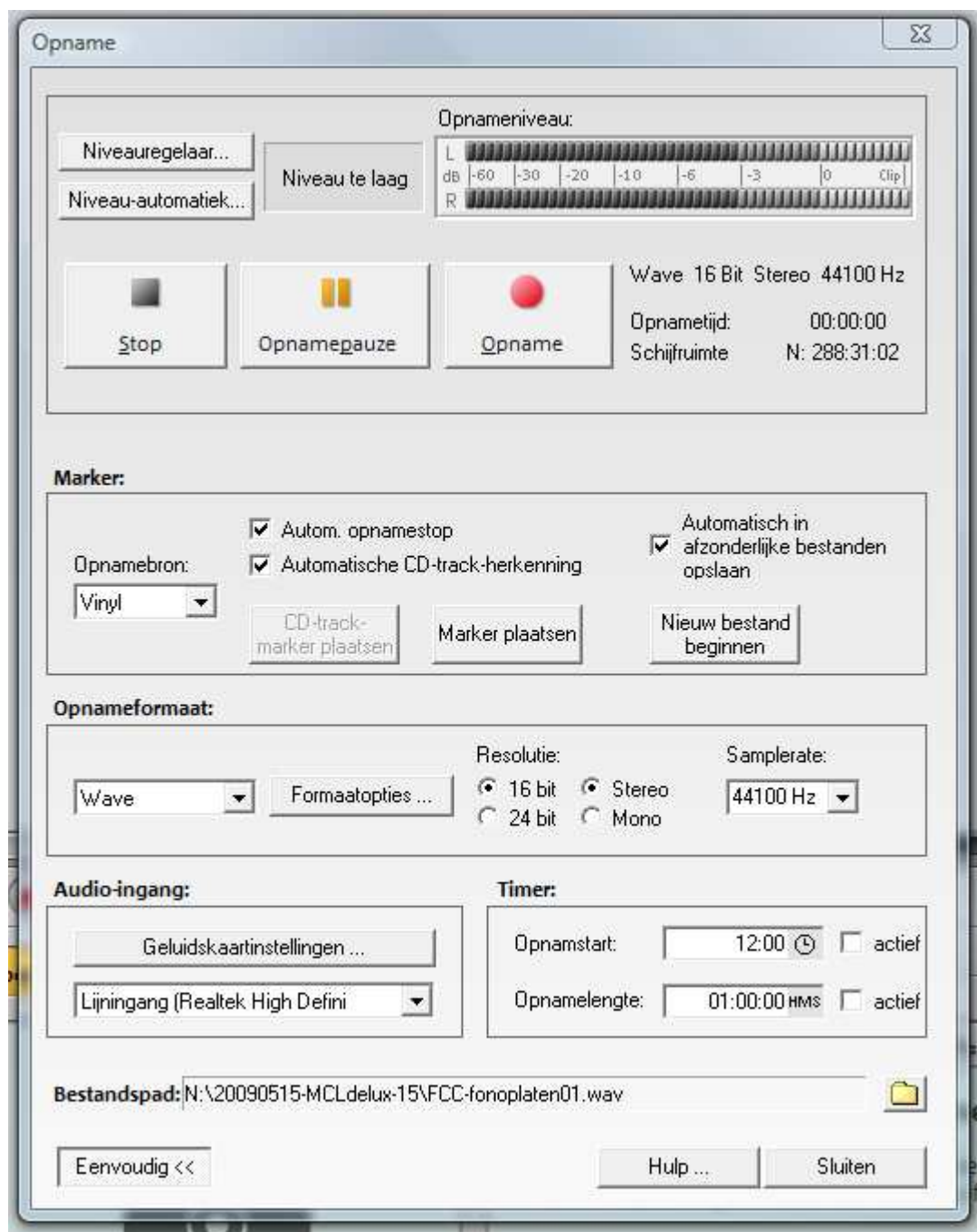
Audio: WAV, MP3¹⁾, MP3 Surround¹⁾, WMA, OGG Vorbis, AAC (optionele upgrade), AVI, CD-A, MP3 DVD, data-DVD, video-DVD (geluidsspoor), DVD Audio, FLAC

Video: AVI (geluidsspoor in bestaande AVI-video vervangen)

¹⁾ Windows Media Player 10 vereist

FLAC-ondersteuning

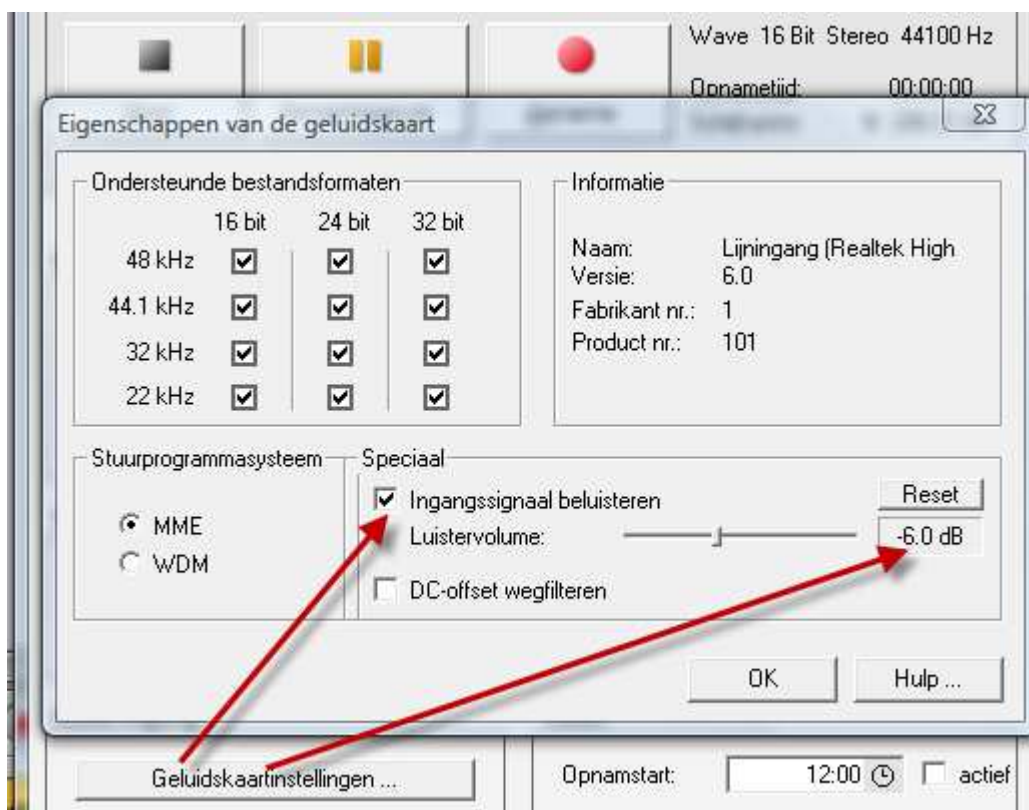
Het FLAC-formaat geeft de mogelijkheid om bijvoorbeeld LP- of cassette-opnamen zonder kwaliteitsverlies ruimtebesparend op te slaan. U kunt ook direct in het FLAC-formaat opnemen. Sommige hardware-spelers ondersteunen het FLAC-formaat zelfs, zodat u uw opnamen eventueel met uw MP3-speler kunt afspelen.



Ga naar geluidsinstellingen
Audio-ingang:



Zorg ervoor dat alle instellingen staan zoals in mijn voorbeeld



Indien je geen vinkje zet bij ingangssignaal beluisteren, dan krijg je natuurlijk geen klank. Zo dus luistervolume op -6.0db en een vinkje bij ingangssignaal beluisteren zetten,

Nu gaan we het niveauregelen

Om de beste geluidskwaliteit te bereiken moet u altijd uw platen schoonmaken voordat u ze gaat opnemen. Veel bijgeluiden worden veroorzaakt door vuildeeltjes die in de groeven gaan zitten en zo geknisper veroorzaken. Er zijn antistatische doeken die de vuildeeltjes opnemen. U kunt platen ook schoonmaken met speciale “vochtige” producten, maar in dat geval moet u de plaat altijd afspoelen met schoon, kalkvrij water (gedestilleerd), zodat er geen resten in de groeven achterblijven.

Alle apparatuur inschakelen en het programma starten

Vanzelfsprekend moet alle voor de opname benodigde apparatuur zijn ingeschakeld, hifi-installatie inclusief de platenspeler en de versterker, computer en – als u ze heeft – de actieve computerluidsprekers. Start dan MAGIX Music Cleaning Lab 15 deluxe via het Windows startmenu!

Signaalniveau regelen

Na het starten van het programma wordt het importscherm van MAGIX Music Cleaning Lab 15 deluxe weergegeven.

Een optimale controle over het signaal is essentieel voor het bereiken van de beste geluidskwaliteit.

Als de bron voor de opname en de geluidskaart correct zijn aangesloten opent u de dialoog Opname met de Record-knop van MAGIX Music Cleaning Lab 15 deluxe en start u de bron.

U kunt het opnameniveau regelen met de LED's in de dialoog Opname. Zoek voor het beste resultaat de luidste passage op de plaat en speel deze af. Deze passage moet het maximale niveau krijgen.

De display in de dialoog Opname informeert u over het opnameniveau. Als het te hoog is (of te laag) kunt u het opnameniveau verlagen (of verhogen). Als u de Line Out van de versterker op de geluidskaart heeft aangesloten, kunt u dit alleen in het mixerscherm van de geluidskaart doen. U kunt deze knop direct vanuit de dialoog Opname bereiken met behulp van het pictogram "Niveauregeling".

Als u de hoofdtelefoonaansluiting van de versterker gebruikt kunt u het niveau direct vanaf de bron aanpassen aangezien de hoofdtelefoonuitgang zijn eigen niveauregeling heeft.

Een plaat opnemen

Controleer of de automatische trackherkenning is ingeschakeld voordat u gaat opnemen. De verschillende muziekstukken op de plaat moeten als verschillende tracks op de toekomstige CD verschijnen.

Klik op de knop "Opname" in de dialoog Opname en start de platenspeler. De opname en de bron hoeven niet op hetzelfde moment te worden gestart.

Weergavevelden in de dialoog Opname houden u steeds op de hoogte van de opnametijd en beschikbare ruimte op de harde schijf.

Als de eerste kant van de plaat is afgelopen, klik dan op "Stop". Het audiomateriaal wordt direct in het spoorvenster weergegeven.

Draai de plaat nu om om de tweede kant op te nemen. Aan het eind van het opnameproces verschijnt het audiomateriaal van deze kant achter dat van de eerste kant.

De opname testen

Vervolgens kunt u de opname beluisteren. Gebruik hiervoor de bedieningselementen van de transportbesturing. Hier vindt u alle functies die u kent van uw cassette recorder.

Start en Stop zijn sneller te activeren via de spatiebalk van het computertoetsenbord. Het afspelen begint altijd vanaf het kleine gele driehoekje in de maatliniaal boven het spoor.

U kunt de driehoek verschuiven door met de muis op de maatliniaal op de plaats te klikken waar u de volgende keer met afspelen wilt beginnen.

Trackmarkers controleren

Wanneer de opname in orde is moet u controleren of de trackmarkers correct zijn geplaatst.

Trackmarkers zijn de driehoekjes boven het spoor in de maatliniaal. Deze worden automatisch geplaatst door de trackherkenning. Trackmarkers worden bij het branden op een audio-CD aangemaakt. U kunt er in de CD-speler direct naartoe gaan, ze worden weergegeven op de display van de CD-speler. Zonder trackmarkers zou er een audio-CD met één enkel nummer worden gemaakt. Ter controle kunt u met behulp van de toetsencombinatie Alt + cursorpijlen van trackmarker naar trackmarker door de opname gaan en steeds afspelen. U kunt elke trackmarker met de muis aanklikken en verschuiven of wissen. En indien nodig handmatig trackmarkers plaatsen

Vaak beginnen nieuwe tracks niet na een pauze, maar middenin het materiaal, bijvoorbeeld direct na een losse introtrack. De automatische trackherkenning kan zulke tracks niet vinden. Indien u een plek heeft gevonden waar u nog een trackmarker wilt toevoegen, zet de positielijn dan op de betreffende plek en klik op het toetsenbord op de toets "M" (of kies in het CD-menu de optie "Marker plaatsen"). Op de plek van de positielijn wordt een nieuwe trackmarker toegevoegd. Als hij nog niet helemaal op de juiste positie staat, kunt u hem met ingedrukte muisknop op de maatliniaal verplaatsen.

De afstand tussen plaatkanten controleren

Op de track staan twee objecten – één voor elke plaatkant. Nu kunt u controleren of de afstand tussen de objecten juist is. Waarschijnlijk wilt u geen al te lange pauzes op de audio-CD. Om de overgang te controleren plaatst u de positielijn aan het eind van het eerste object en speelt u het af.

Als de afstand te groot is (of te klein), klik dan op het achterste object en verschuif het, terwijl u de muistoets ingedrukt houdt, tot de afstand in orde is. De trackmarkers boven het tweede object worden hierbij ook verschoven, er wordt dus niets verstoord.

CD branden

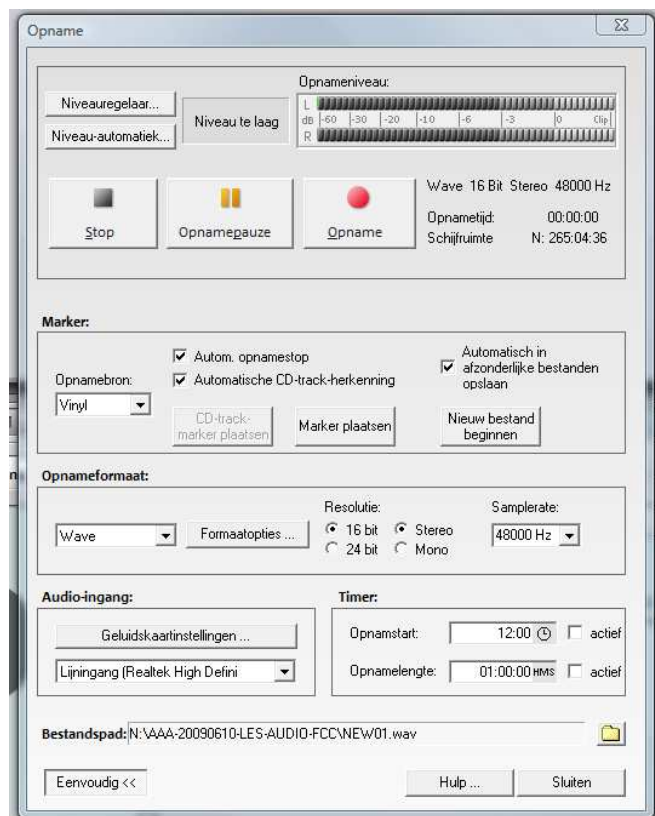
Als de plaat is opgenomen, van storende geluiden is bevrijd en van trackmarkers is voorzien, kunt u deze direct op CD branden. Klik eerst op de knop "Exporteren"

Kies de optie "Audio CD" om een CD te branden.

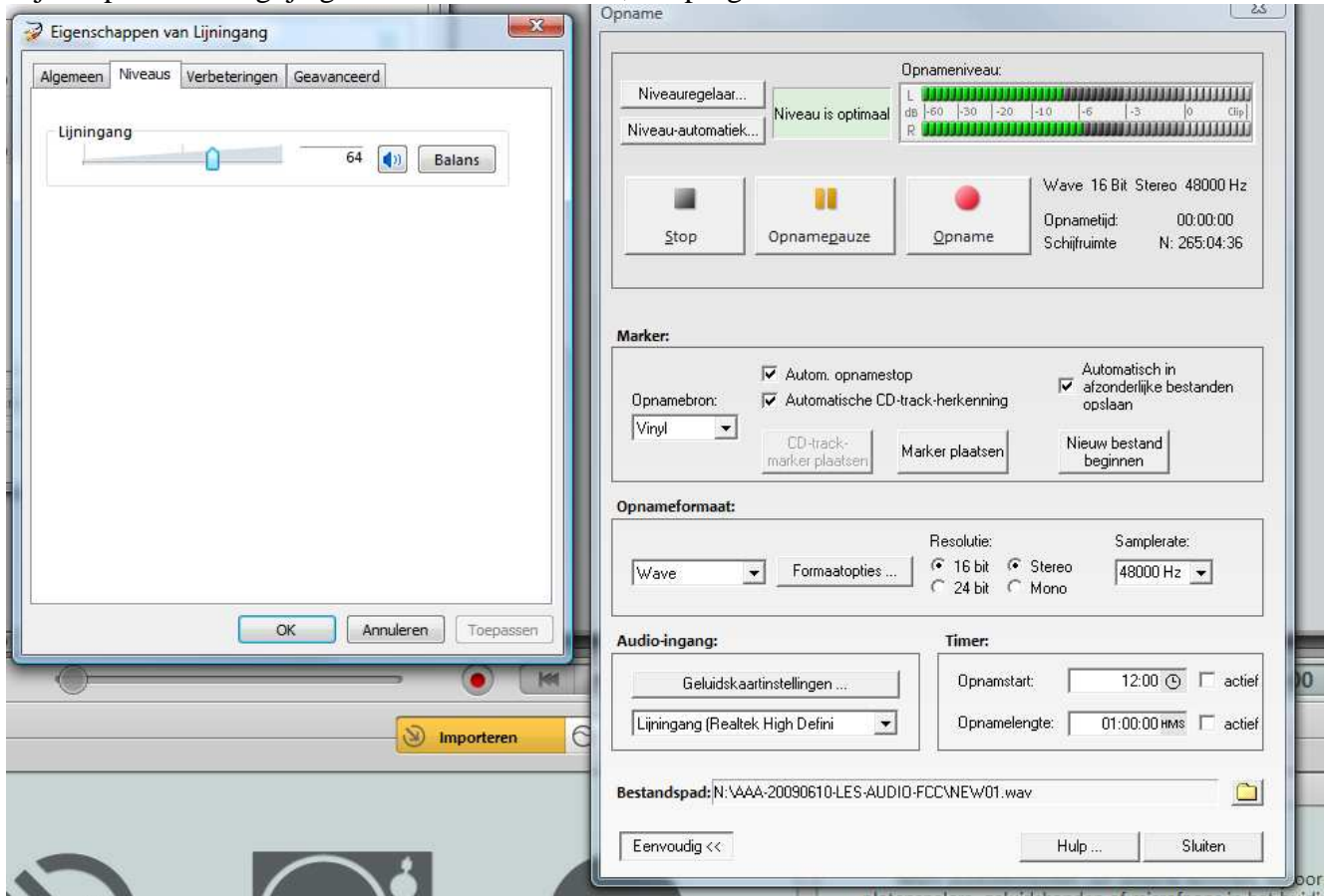
voorbeeld hierboven, sluit het dan in het menu Bestand. Nu kunt u in het menu Bestand een nieuw project openen. Niveau, opname, trackmarkers controlleren

Deze functioneren net zoals bij het opnemen van een plaat. Zorg ervoor dat de cassette met hetzelfde ruisonderdrukkingssysteem (Dolby) wordt afgespeeld als waarmee deze werd opgenomen – anders wordt er extra ruis geproduceerd of treedt er verlies van hoge tonen op storende geluiden verwijderen

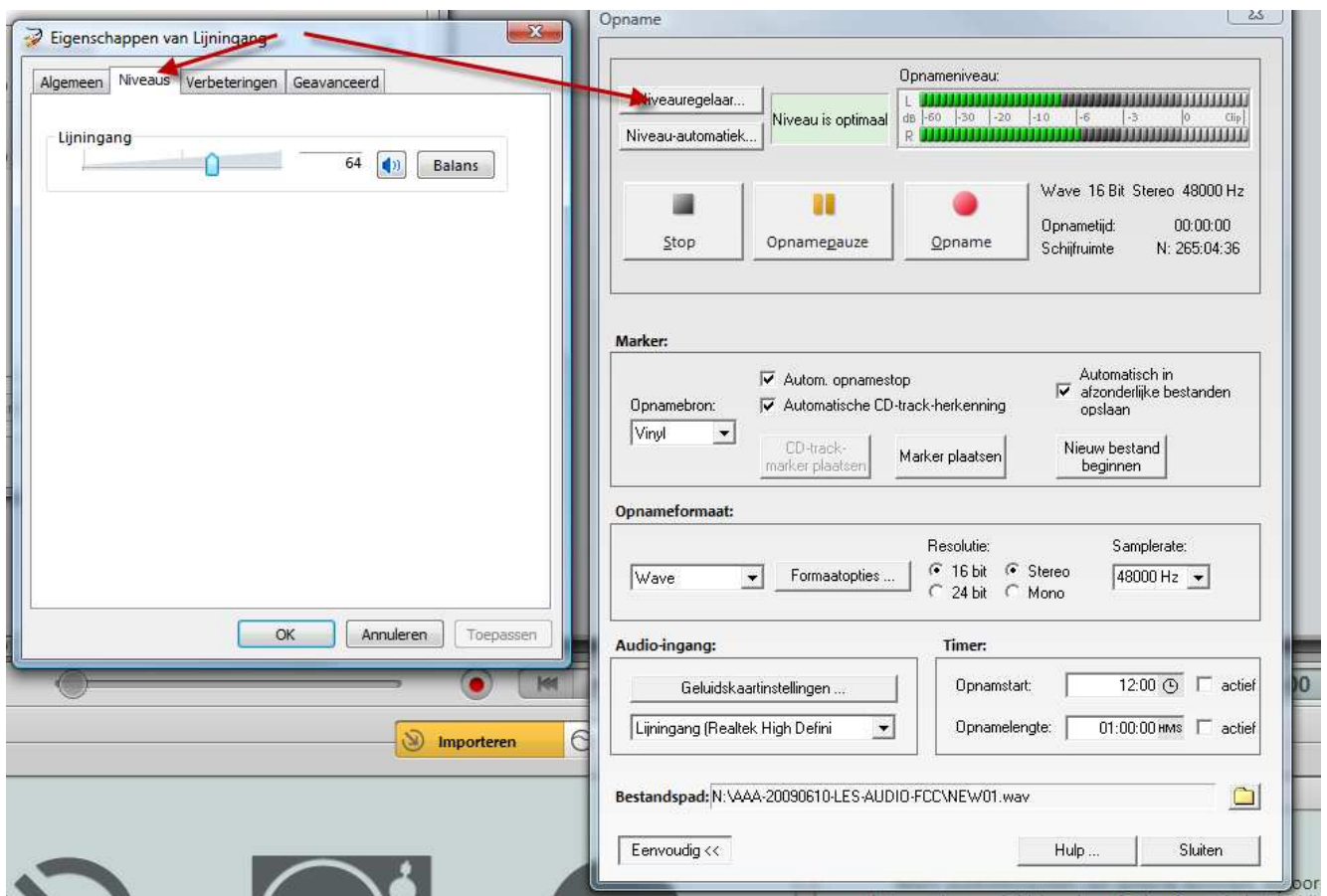
Cassetteopnamen hebben altijd een zekere mate van ruis die in sterkte varieert, afhankelijk van de kwaliteit van de band en de opname. De beste remedie is de DeHisser. Bij de presets kunt u uit verschillende soorten ruis kiezen en daarna kunt u de intensiteit van de DeHisser instellen met de schuifregelaar in het midden. Afhankelijk van de opname kunt u nu andere bijgeluiden filteren. Bij een cassetteopname van een plaat raden we aan ook de speciale functies voor platen te gebruiken, zoals de DeCrackler, DeClicker of DeNoiser.



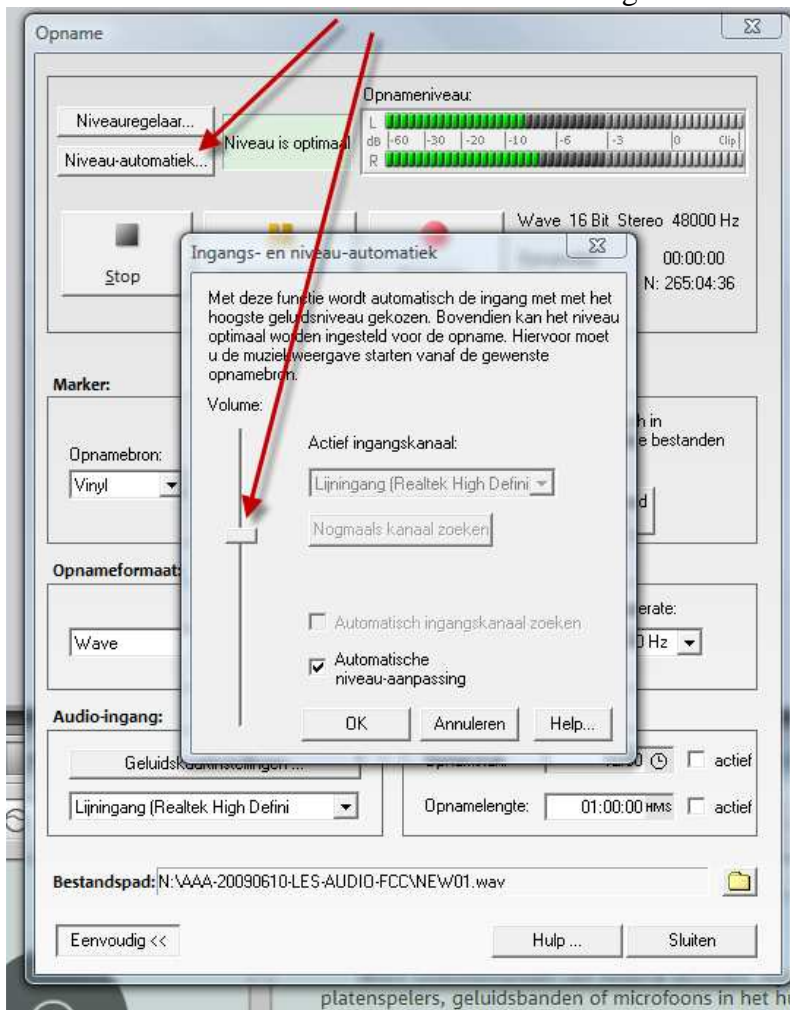
Bij de opname kies ik altijd voor wave-file, die kun je later altijd converteren naar mp3 of andere. Bij sample rate moogt je gerust 48.000Hz kiezen, het programma kiest hier zelf voor het beste.



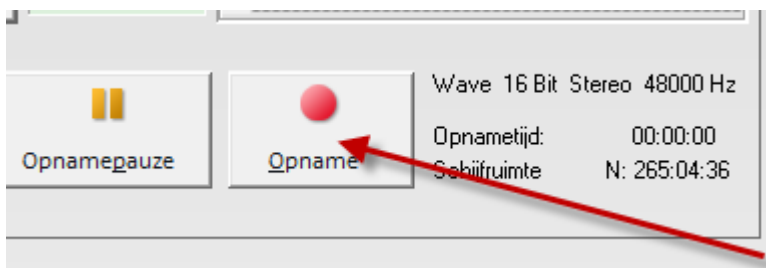
Zorg bij volgend menu dat vinkjes aan staan.



Je kan het niveau met de hand of automatisch regelen.



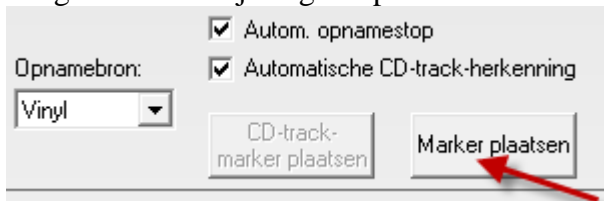
Nu kunnen wij beginnen met op te nemen



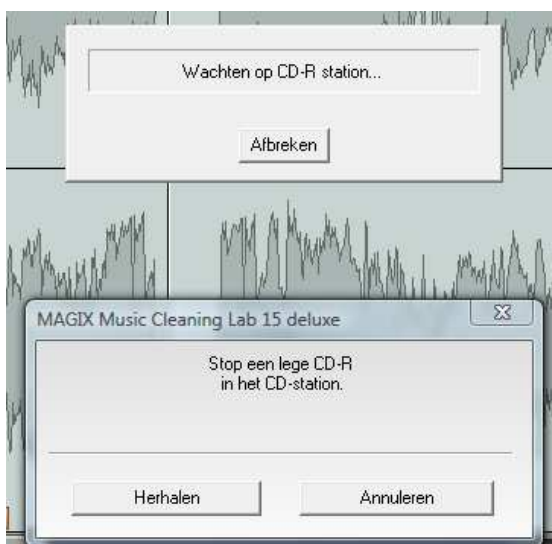
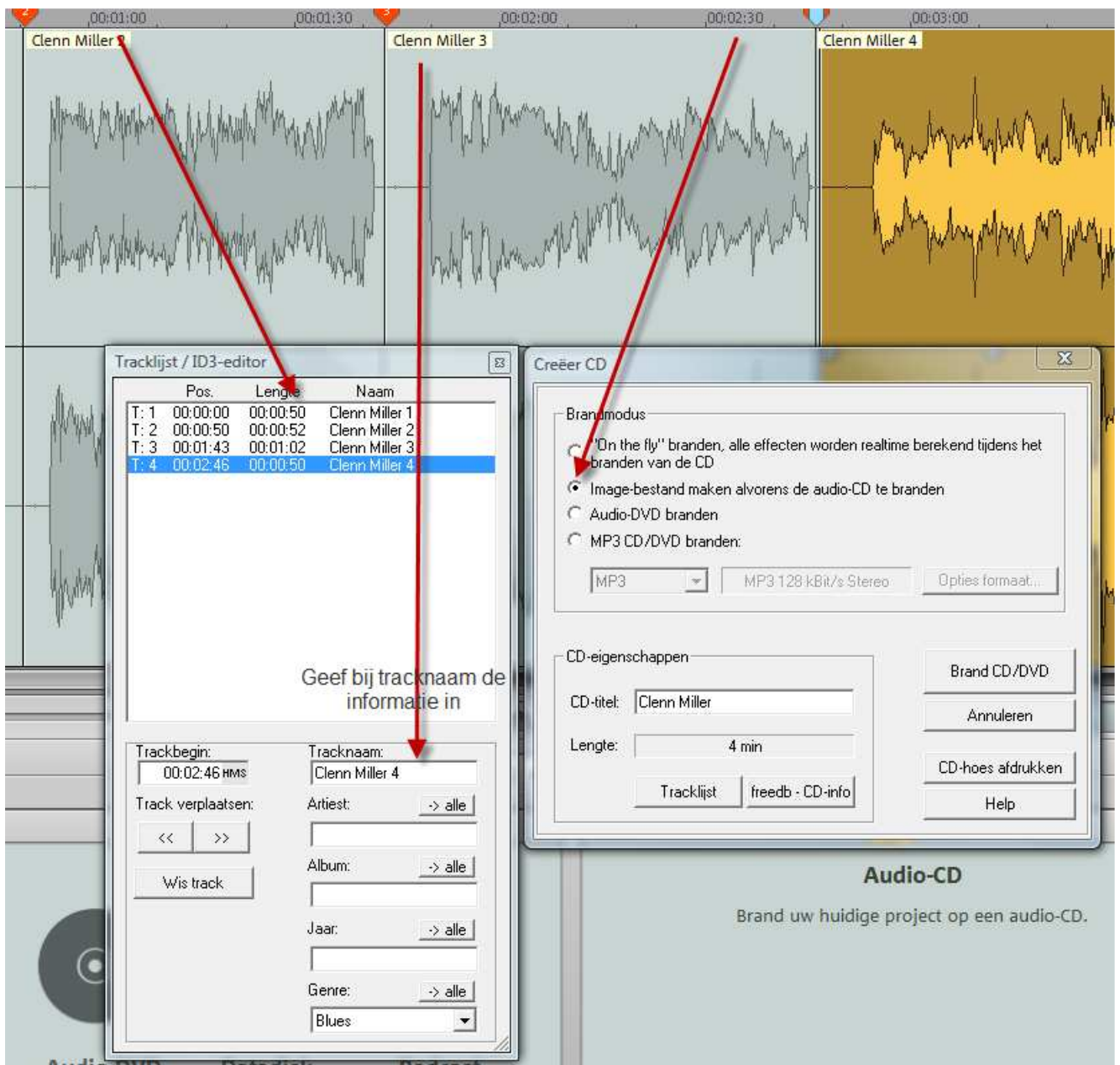
Druk nu op Opname.

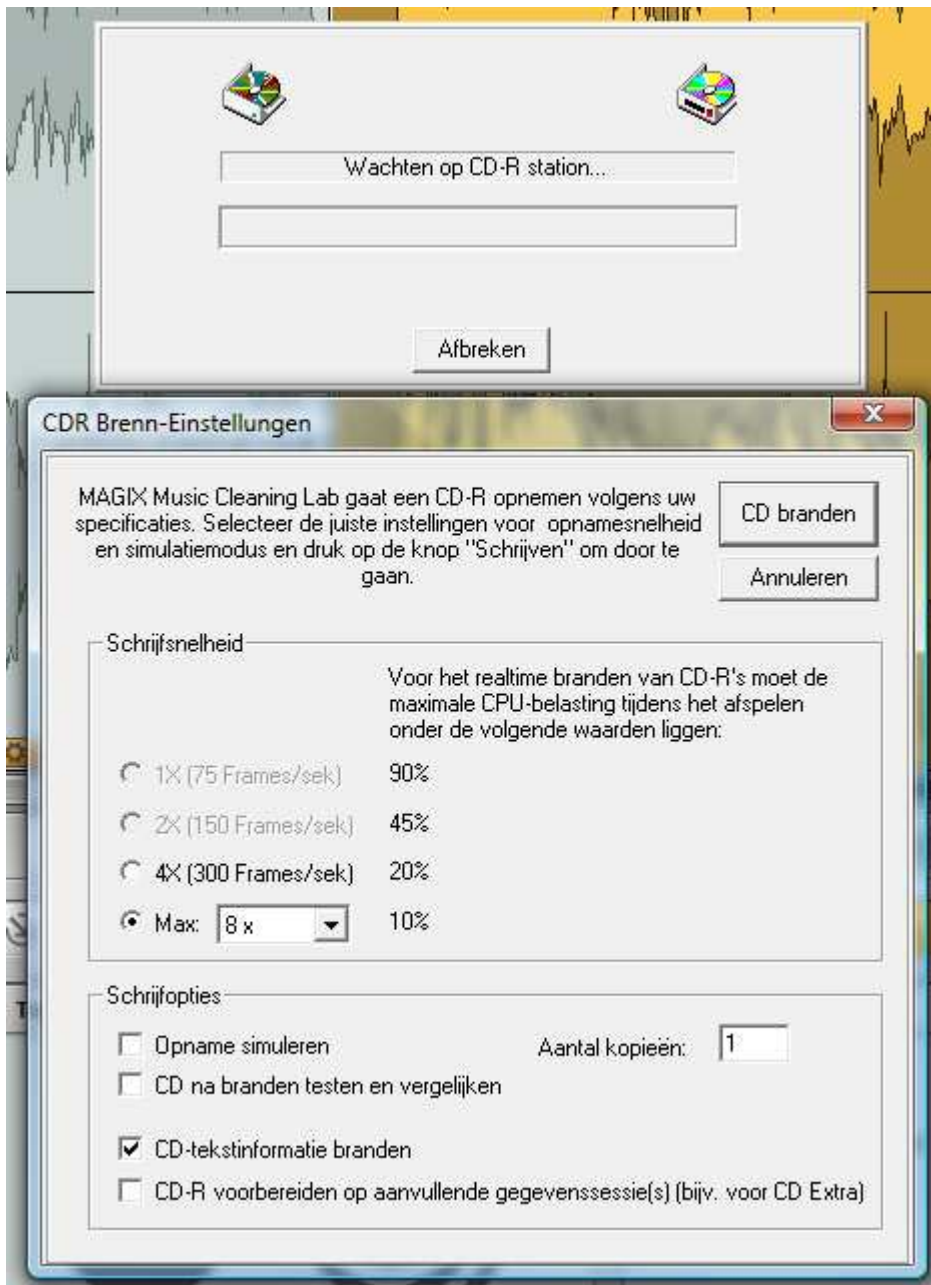
Een project moet men altijd in **MAGIX Music Cleaning lab 15 deluxe** laden, nooit via verkenner of Total Commander.

Vergeet niet voor je begint op te nemen van **Marker plaatsen** aan te duiden



Hier kun je de naam van uw plaat ingeven, bij mij is dat CLENN MILLER 1 enz....
Men kan ook een image bestand aanmaken, om eventueel later nog te gebruiken





Tot daar uw opname van een plaat.

Met CD's kunt u muziek van een CD naar het programma importeren.

U kunt complete audio-CD's of losse CD-tracks in een project importeren. Audio-CD's moeten, in tegenstelling tot data-CD's, altijd individueel worden geïmporteerd (graben of rippen). De data-import vindt helemaal op digitaal niveau plaats, dat wil zeggen zonder verlies van geluidskwaliteit.

Om audio-CD-tracks te importeren doet u het volgende:

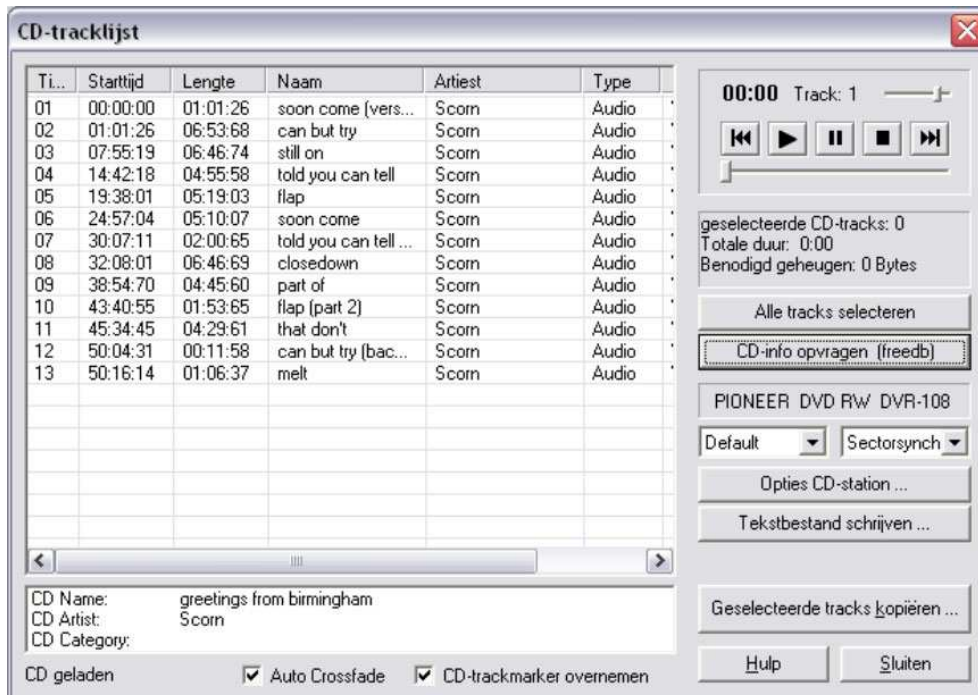
1. Plaats een audio-CD in het CD-ROM-station en klik op de knop "Audio CD" in de sectie Import.
2. Selecteer deze of de gewenste titel (met Shift + muisklik of met Alt + cursortoetsen).
3. Klik op "Geselecteerde tracks kopiëren..."
4. De dialoog "Project importeren" verschijnt. Hier kunt u de bestandsnaam bepalen en de doeldirectory.
5. Nu wordt het materiaal van het CD-station naar de harde schijf gekopieerd. Een voortgangsindicator houdt u op de hoogte.

6. Als het lezen is voltooid worden de dialogen gesloten en worden de tracks als individuele objecten op het masterspoor geplaatst.

CD-titelgegevens online opvragen (freeDB)

Met een online freeDB-aanvraag kunt u de titelgegevens van een geïmporteerde CD op internet opvragen. Deze aanvraag is gebaseerd op de exacte combinatie, titellengte en volgorde van alle tracks van een album. Dit werkt ook als de stukken afzonderlijk (bijv. als MP3-bestanden) in het project zijn geladen en daar in de juiste volgorde beschikbaar zijn. Daarbij kan de lengte van muziekstukken enkele seconden afwijken van de originele lengte, waarbij toch meestal de juiste CD wordt herkend.

Plaats gewoon de audio-CD in het station en kies de optie „CD-titelgegevens online opvragen (freeDB)“.



Kopieer geselecteerde track(s): met deze knop start u het audiokopieerproces. In het project wordt voor elke track een nieuw object aangemaakt en een bijbehorende trackmarker.



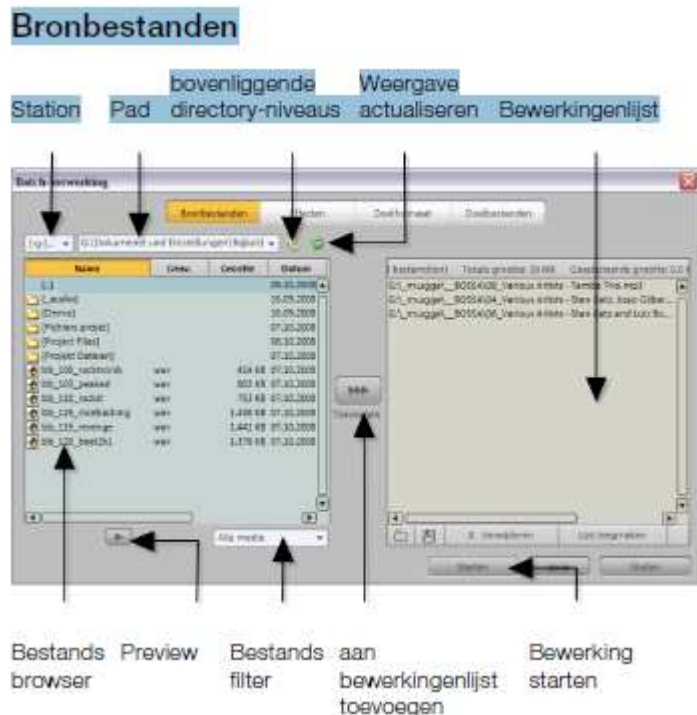
Transportbesturing: hiermee kunt u de weergave, net als bij een echte CD-speler, starten, stoppen en pauzeren en binnen de tracklist voor- en achteruit springen.

Daaronder wordt informatie over de totale lengte en de benodigde opslagruimte van de gekozen track weergegeven.

Alle tracks selecteren: alle audiotracks worden geselecteerd om bijvoorbeeld een complete CD te kopiëren. Meerdere opeenvolgende tracks kunt u ook met Shift en muisklik uitkiezen, met Ctrl en muisklik selecteert u meerdere afzonderlijke tracks.

Batch-verwerking

Hier kun je uw wave-files importeren en er mp3-files van maken.



Hier maakt u de lijst van te bewerken bestanden. Aan de rechterkant ziet u een bestandsbrowser. Door te klikken selecteert u de te verwerken bestanden, meervoudige selecties zijn ook mogelijk (Ctrl+klik voor afzonderlijke bestanden, Shift+klik voor lijstgedeelten, Ctrl+A voor alles). De weergave kan met de bestandsfilter beperkt worden tot bepaalde audioformaten. Elk audiobestand kan met de preview-knop worden voorbeluisterd.

Knop toevoegen 

Met de knop "Toevoegen" in het midden worden de geselecteerde bestanden in de bewerkingenlijst opgenomen. Als er een directory is geselecteerd, worden alle audiobestanden in deze directory, inclusief alle subdirectories, in de lijst opgenomen. Hiermee kan een lijst (*.m3u-formaat) worden geladen

Tot hier deze korte samenvatting, de volledige handleiding kun je vinden op volgende locatie: Bij mij is dit: C:\Program Files, het zijn maar **199** bladzijden.

[vista 32] 384.790.980 k van 511.128.568 k vrij

c:\Program Files\MAGIX\MCLab15_deluxe*. *

Naam	Ext	Grootte	Datum en tijd
IJL10	DLL	137.728	09/02/1999 09:46
Install	cfg	2.537	30/05/2009 16:33
INSTALL	LOG	146.286	30/05/2009 16:34
instslct	exe	189.920	07/06/2007 11:29
libFLAC	dll	159.744	11/04/2008 13:55
libFLAC++	dll	73.728	11/04/2008 13:55
libguide40	dll	196.608	07/06/2005 22:06
license	txt	34.844	30/05/2009 16:31
MagixOFA	dll	1.482.752	11/09/2008 10:53
MagixOFA-nl	dll	126.976	11/09/2008 16:42
MagixRestart	exe	176.128	21/11/2006 09:17
manual	pdf	3.882.431	10/10/2008 12:49